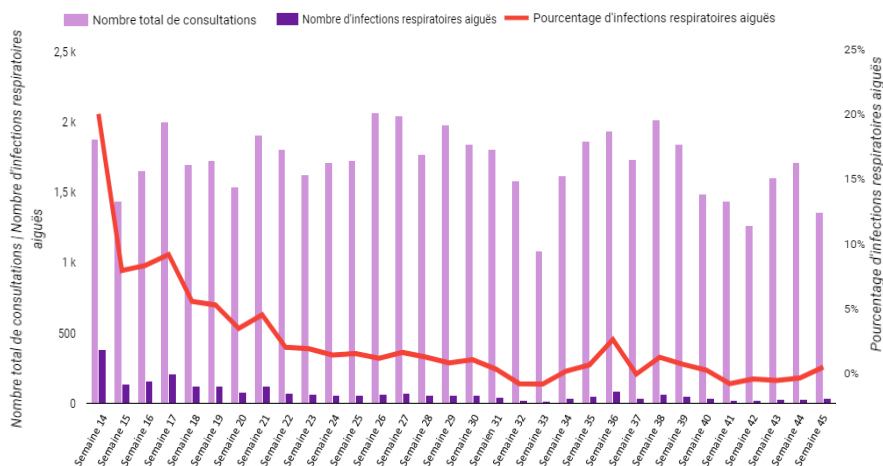


**Remerciements :** Nous remercions tout particulièrement les médecins du réseau pour leur implication. Nous remercions aussi l'ensemble des médecins du territoire, les laboratoires privés, le laboratoire du CHN et le laboratoire du CHT de Nouvelle-Calédonie pour leur participation au recueil de données à travers la déclaration obligatoire.

**ALERTES:**

- Diminution du nombre de cas de covid-19
- Diminution du nombre de cas d'hépatite E

**Grippe et IRA au 12 novembre 2023**



**Figure 1 :** Suivi du nombre d'infections respiratoires aiguës et de consultations, et du pourcentage d'infections respiratoires aiguës au sein du réseau sentinelle de la semaine 14 à 45 en 2023 en Nouvelle-Calédonie

Le pourcentage d'infections respiratoires aiguës reste légèrement stable avec une légère augmentation à partir de la semaine 44.

**Réseau sentinelle (au 12 novembre 2023) :**

109 syndromes IRA ont été déclarés sur 5 783 consultations par les médecins du réseau sentinelle, soit environ 1,9 % de consultations pour un syndrome IRA au 12 novembre (contre 2,9 % au 15 octobre).

**Covid-19 au 12 novembre 2023 :**

Depuis le 3 avril 2023, **1 931 tests** ont été effectués.

⇒ **322 cas de COVID-19 Omicron XBB** ont été confirmés. Les sous-lignées Omicron XBB sont en circulation sur le territoire depuis le mois d'avril.

**Virus respiratoires au 12 novembre 2023 :**

- ⇒ Diminution du nombre de prélèvements hebdomadaires par rapport au mois précédent (moyenne de 22 prélèvements/semaine au 12 novembre contre 29/semaine 15 octobre) ;
- ⇒ Circulation de **virus respiratoire syncytial (149 cas)** et de **Rhinovirus (61 cas)**, depuis le début de l'année.
- ⇒ Le taux de positivité des tests reste relativement stable de la semaine 41 à la semaine 43, puis connaît une augmentation notable en semaine 44 (passant de 23,1 % à 42,1 % en semaine 44) et enfin diminue en semaine 45 (24,2 %).

**Informations prélèvements :**

Les médecins du réseau sentinelle peuvent prélever le premier patient de la semaine présentant des symptômes évoquant une IRA.

**Rappel :** définition de cas d'un syndrome d'infection respiratoire aiguë (IRA)

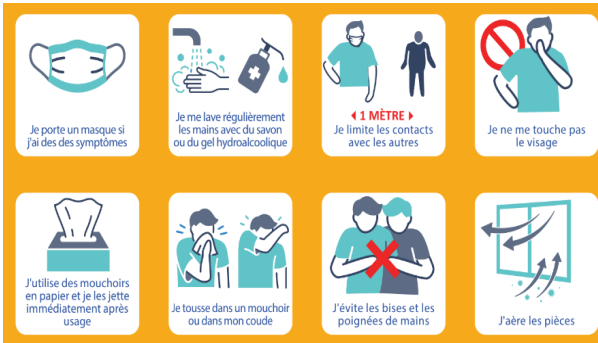
- Apparition brutale d'une fièvre ou sensation de fièvre ( $T^{\circ} \geq 38^{\circ}C$  ou frissons si température non prise)

**ET**

- Un ou plusieurs signes respiratoires suivants:
  - ⇒ Toux
  - ⇒ Essoufflement
  - ⇒ Sensation d'oppression thoracique

**Gestes réflexes à adopter**

**Pour se protéger et protéger les autres**



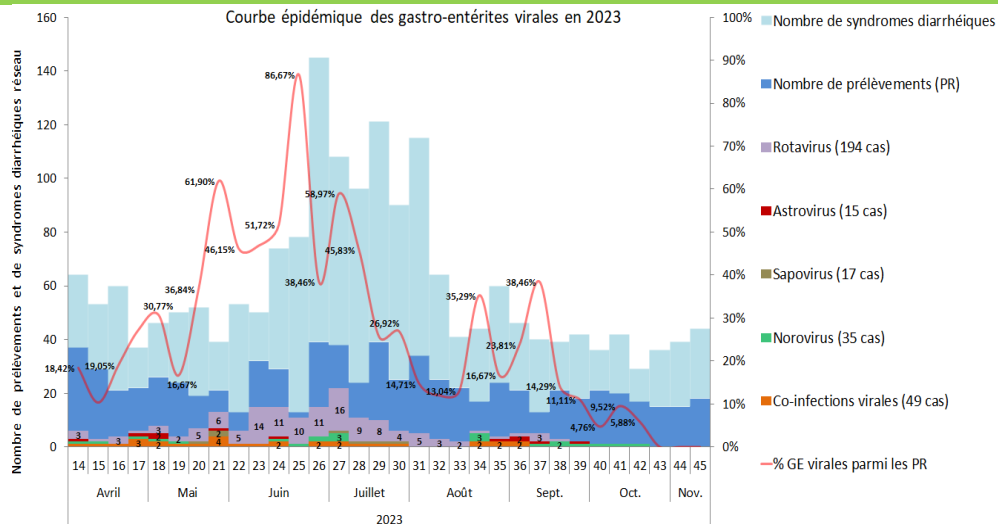
**Vaccination contre la COVID-19**

**Les vaccins Cominarty omicron XBB 1.5 sont disponibles sur le territoire.**

La vaccination avec 1 dose unique indépendamment du statut vaccinal est recommandée pour :

- Les personnes fragiles présentant des comorbidités (diabète, obésité, maladies chroniques, immunodépression) ;
- Les personnes de plus de 5 ans ;

## Gastro-entérites aiguës et diarrhées au 12 novembre 2023



**Informations prélèvements :**

Les médecins du réseau sentinelle peuvent prélever les deux premiers patients de la semaine présentant des symptômes diarrhéiques.

**Rappel :** définition de cas d'un syndrome diarrhéique

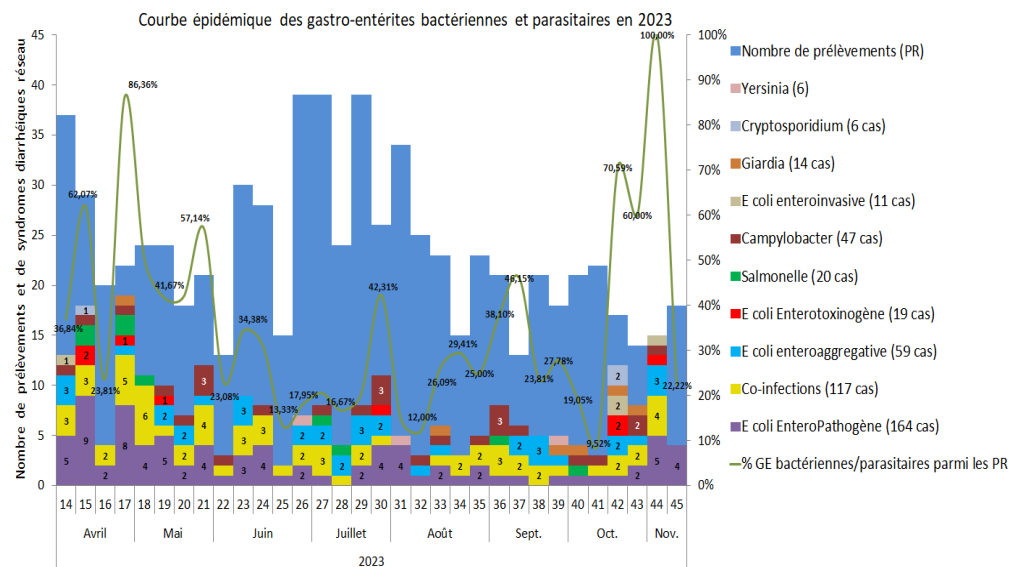
- Au moins 3 selles liquides ou molles par jour datant de moins de 14 jours motivant la consultation

**ET**

- Absence d'une cause non infectieuse (médicaments, maladies chroniques...)

**Figure 1 :** Nombre de gastro-entérites virales identifiées biologiquement par le CHT et nombre de syndromes diarrhéiques déclarés par les médecins du réseau sentinelle depuis le 1er avril 2023.

De la semaine 42 à 45, on observe 1 cas de *Norovirus*. Le nombre de syndrome diarrhéique, ainsi que le nombre de prélèvements reste globalement stable.



**Figure 2 :** Nombre de gastro-entérites bactériennes et parasitaires identifiées biologiquement par le CHT déclarés par les médecins du réseau sentinelle depuis le 1er avril 2023.

De la semaine 42 à 45, on observe une circulation d'*E.coli EnteroPathogène* (12 cas), d'*E.coli Enteroaggregative* (6 cas), d'*E.coli Enterotoxinogène* (3 cas), d'*E.coli Enteroinvasive* (3 cas) ainsi qu'une circulation de 2 cas de *Giardia* et de *Cryptosporidium*.

### Arboviroses au 12 novembre 2023 :

⇒ **2 cas de dengue** (1 cas **DENV-1**) enregistrés localement au mois de mars et **5 cas de dengue importés** (2 de Bali, 2 de Borneo et 1 du Vietnam), (5 cas **DENV-2**).

#### Dans le Pacifique :

##### Dengue

⇒ Palau : circulation de DENV-2.

##### Zika

⇒ Iles Salomon : circulation de Zika.

Vous pouvez retrouver la carte des alertes relatives aux maladies épidémiques et émergentes en Océanie sur le site web de la CPS. (lien : <https://www.spc.int/phd/epidemics/>)