

Grippe et IRA

Informations prélèvements :

Les médecins du réseau sentinelle peuvent prélever le premier patient de la semaine présentant des symptômes évoquant une IRA.

**Rappel :** définition de cas d'un syndrome d'infection respiratoire aiguë (IRA)

Apparition brutale d'une fièvre ou sensation de fièvre  
(T° ≥ 38°C ou frissons si température non prise)

**ET**

Un ou plusieurs signes respiratoires suivants:

- ⇒ Toux
- ⇒ Essoufflement
- ⇒ Sensation d'oppression thoracique

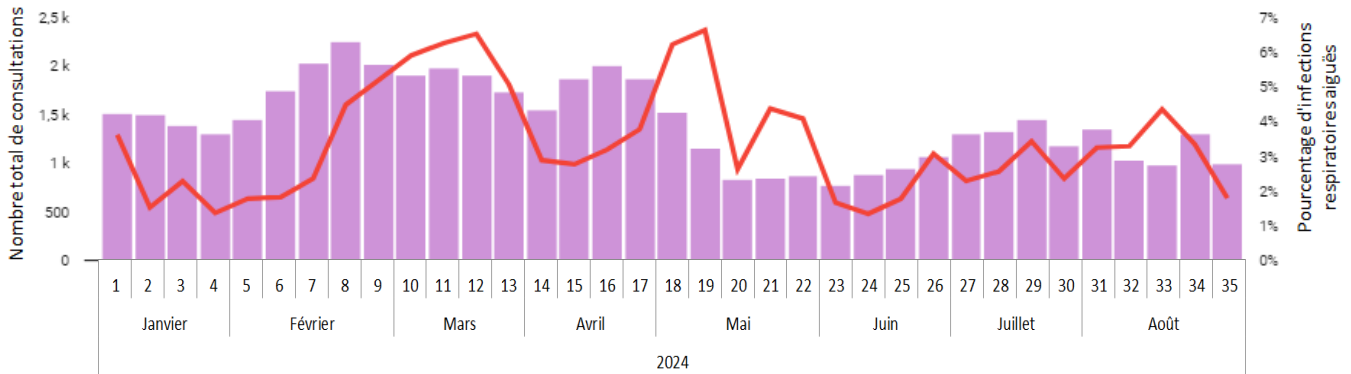


Figure 1 : Suivi du nombre de consultations et du pourcentage d'infections respiratoires aiguës au sein du réseau sentinelle depuis le 1er janvier 2024 en Nouvelle-Calédonie.

En 2024, le pourcentage d'infections respiratoires aiguës varie entre 1,3 % et 6,6 %, avec un pic notable entre les semaines 8 et 12, attribué à la circulation de VRS. Depuis la semaine 26, le pourcentage d'infections respiratoires aiguës reste globalement stable, avec quelques augmentations.

Réseau sentinelle :

183 syndromes IRA ont été déclarés au mois de juillet sur 5 602 consultations par les médecins du réseau sentinelle, soit environ 3,3 % de consultations pour un syndrome IRA en août 2024, contre 2,6 % au mois de juillet 2024.

Grippe :

Depuis le 1er janvier 2024, au total 1 379 tests ont été effectués.

⇒ 57 cas de grippe ont été confirmés, répartis comme suit : 41 cas de H3N2, 5 cas de H1N1 et enfin 11 cas non sous-typés. Dernier cas en date du 29/08/2024 (semaine 35).

Autres Virus respiratoires :

Depuis le 1er janvier 2024, au total 686 tests ont été effectués.

⇒ 207 cas d'autres Virus respiratoires ont été confirmés, dont 157 cas de VRS, 35 cas de Rhinovirus, 9 cas de Mycoplasma pneumoniae et 3 cas d'Adénovirus et enfin 4 cas de Parainfluenza.

Au mois d'août, une circulation de Rhinovirus est observée avec 6 cas, 3 cas de Parainfluenza et 1 cas de Mycoplasma pneumoniae, d'Adénovirus et enfin de Bocavirus.

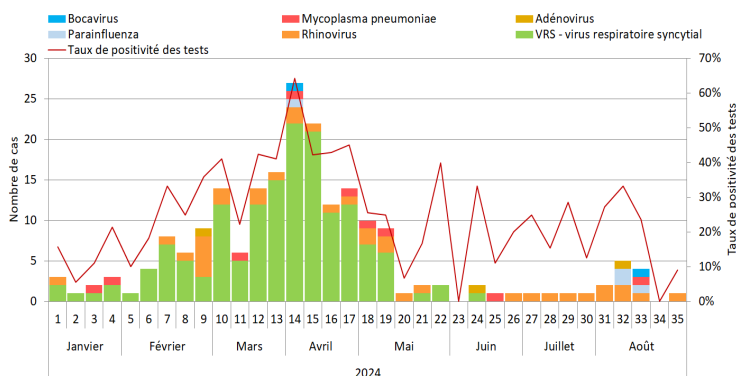


Figure 2 : Suivi du nombre de cas autres virus respiratoires confirmés biologiquement et du taux de positivité des tests.

COVID-19 :

Depuis le 1er janvier 2024, environ 1 551 tests ont été effectués.

⇒ 126 cas de COVID-19 ont été confirmés, avec une absence de cas entre les semaines 17 et 25, suivie de l'apparition de nouveaux cas à partir de la semaine 26.

⇒ 18 cas de COVID-19 ont été confirmés pour le mois d'août. Depuis le 1er août, on a comptabilisé 9 cas âgés de plus de 65 ans, dont 5 qui ont nécessité une hospitalisation.

⇒ Depuis le début de l'année, 91 souches ont été séquencées avec une majorité de sous variants JN.1. Le variant actuellement en circulation sur le territoire est le KP 3.1.1, ce variant a été détecté chez le premier cas du mois de juillet.

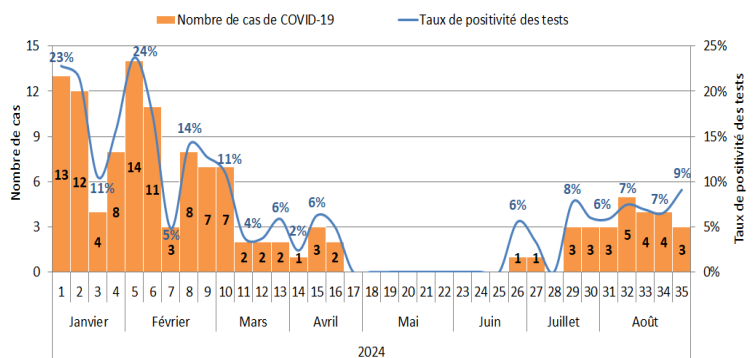


Figure 3 : Suivi du nombre de cas de Covid-19 confirmés biologiquement et du taux de positivité des tests.

Retrouvez les bulletins épidémiologique du réseau sur le site de la DASS NC :

<https://dass.gouv.nc/votre-sante/les-reseaux-de-surveillance>



## Gastro-entérites aiguës et diarrhées

### Informations prélèvements :

Les médecins du réseau sentinelle peuvent prélever les deux premiers patients de la semaine présentant des symptômes diarrhéiques.

**Rappel :** définition de cas d'un syndrome diarrhéique aiguës

- Au moins 3 selles liquides ou molles par jour datant de moins de 14 jours motivant la consultation

**ET**

- Absence d'une cause non infectieuse (médicaments, maladies chroniques...)

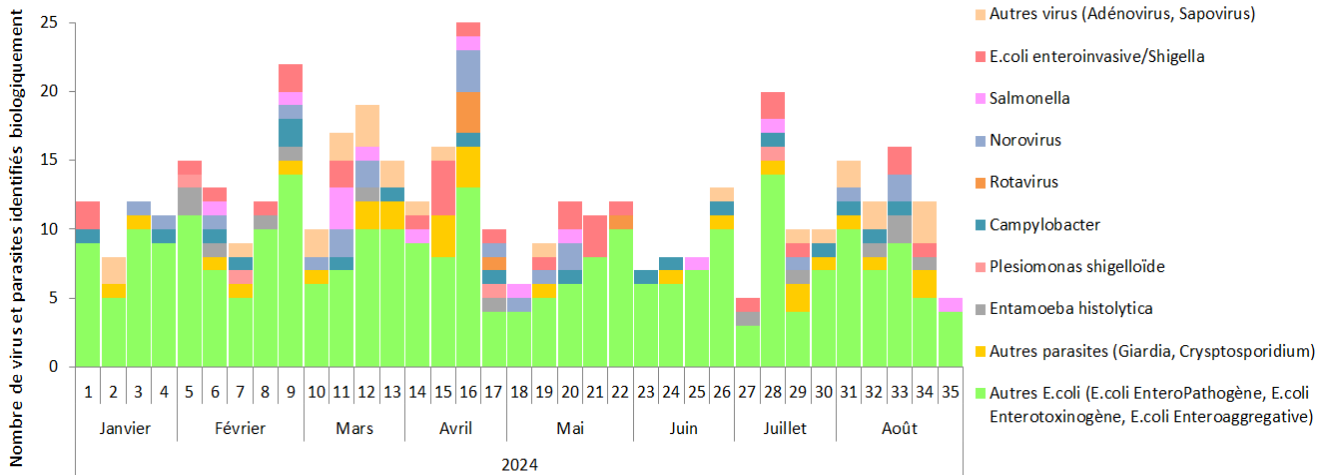


Figure 4 : Nombre de virus et de parasites identifiés biologiquement par le CHT et taux de positivité des tests depuis le 1er janvier 2024 en Nouvelle-Calédonie.

Depuis le 1er août 2024, il est observé une circulation d'Adénovirus (4 cas), de Sapovirus (3 cas).

On observe pour le mois d'août, une circulation de 4 cas d'Entamoeba histolytica (4 cas), de Campylobacter (3 cas) et de Norovirus et enfin de Salmonelle (1 cas).

## Arboviroses au 01 septembre 2024

### Les chiffres clés depuis le 1 janvier 2024 :

- ⇒ 2 cas de dengue locaux confirmés biologiquement (DENV-1 et DENV-2) enregistré à Nouméa et à Païta (semaine 6 et 9) ;
- ⇒ 3 cas de dengue importés confirmés biologiquement (DENV-1), importés d'Indonésie (semaine 6 et 7) et de Tahiti (semaine 18) ;
- ⇒ 3 cas probables locaux (semaine 7, 13 et 14) ;
- ⇒ **Pas d'épidémie en cours.**

Un nouveau cas de Zika, importé de Bali, a été confirmé biologiquement en semaine 30, en Province Nord.

## Point épidémiologique internationale

### Dans le Monde :

#### Dengue :

- ⇒ Polynésie française : Dengue sérotype 2 dans 58 % des cas - alerte 1 (en baisse ou en cours) - 130 cas. Source : <https://www.spc.int/phd/epidemics/>
- ⇒ France hexagonale : 32 cas autochtones ont été déclarés au 27/08/2024. Source : [santepubliquefrance.fr](https://santepubliquefrance.fr)

#### Chikungunya :

- ⇒ Réunion : 3 cas autochtones déclarés.

#### Coqueluche :

- ⇒ Polynésie française : 69 cas confirmés de coqueluche. Source : [Focal Point PPHSN—CP](https://www.pfsc.fr/)
- ⇒ Australie : plus de 24 000 cas ont été recensés. Source : <https://7news.com.au/news/health-alert-as-victoria-records-surge-in-whooping-cough-cases-c-15938466>
- ⇒ France hexagonale : 28 décès déclarés dont 20 enfants.

#### MPOX :

Déclenchement de l'urgence de santé publique de portée internationale par le Directeur général de l'OMS.

- ⇒ Afrique : 18 238 cas suspects, 3 381 cas confirmés au 26/08/2024. Source : <https://africacdc.org/download/outbreak-report-26-august-2024-mpox-situation-in-africa/>
- ⇒ Thaïlande : 1 cas déclarés.
- ⇒ Suède : 1 cas déclarés.

**Remerciements :** Nous remercions tout particulièrement les médecins du réseau pour leur implication. Nous remercions aussi l'ensemble des médecins du territoire, les laboratoires privés, le laboratoire du CHN et le laboratoire du CHT de Nouvelle-Calédonie pour leur participation au recueil de données à travers la déclaration obligatoire.

Retrouvez les bulletins épidémiologique du réseau sur le site de la DASS NC : <https://dass.gouv.nc/votre-sante/les-reseaux-de-surveillance>