

COMMENT LE MICROBE DE LA LÈPRE PÉNÈTRE DANS NOTRE CORPS ?

- Par les **voies respiratoires**.
- Au contact **des crachats, des sécrétions nasales d'un malade non soigné**.

QUI RISQUE DE CONTRACTER LA LÈPRE ?

- La famille ou l'entourage d'un malade **non soigné**.
- Les personnes ayant des **contacts prolongés** avec un malade non soigné.



La lèpre est peu contagieuse : elle ne se transmet pas par des contacts ordinaires comme se serrer la main, jouer ensemble ou travailler dans le même bureau.

LE TRAITEMENT



- Dure de 6 mois à 24 mois.
- Comprend plusieurs antibiotiques.
- Doit être pris très régulièrement.
- Des contrôles réguliers se font pendant le traitement.



Si elle n'est pas traitée à temps, la lèpre atteint les nerfs et entraîne des paralysies et des infirmités définitives, des membres et des yeux.



À retenir

— ✓ —
Au moindre doute, CONSULTEZ VOTRE MÉDECIN.

— ✓ —
Si vous êtes malade, prenez votre traitement RÉGULIÈREMENT, sinon il y a un risque de rechute.

— ✓ —
S'il y a un malade dans votre entourage, vous et vos proches devez faire un examen médical UNE FOIS PAR AN PENDANT 5 ANS.

Contacts utiles :

Service de médecine interne du Médipôle : **20.81.04**
Service de santé publique de la DASS NC : **24.37.18**

© DEMPLUNE

LA LÈPRE

SI ON EN PARLAIT



www.dass.gouv.nc

 **DASS**
Direction des Affaires
Sanitaires et Sociales



LA LÈPRE QU'EST-CE QUE C'EST ?

- Une maladie infectieuse due à la bactérie *Mycobacterium leprae* ou bacille de Hansen.
- La maladie touche principalement la peau, les nerfs périphériques, les voies respiratoires supérieures ainsi que les yeux.
- L'incubation est lente, en moyenne 5 ans mais cela peut aller jusqu'à 20 ans.

LA LÈPRE SE GUÉRIT, mais il faut que le traitement soit débuté le plus rapidement possible. Dès l'apparition des premiers signes, il est indispensable de **consulter votre MÉDECIN**.



UN TRAITEMENT BIEN PRIS

ENTRAÎNE LA GUÉRISON.

LES SIGNES DE DÉBUT DE LA MALADIE

- ▶ **DES TACHES** peuvent apparaître sur le front, le visage, les membres et tout le corps. **Ces taches sont blanchâtres ou rougeâtres et insensibles à la chaleur, au froid, à la piqûre et à la douleur.**



- ▶ **UN GONFLEMENT** du visage, des oreilles, des mains, ou des pieds.

- ▶ **UN RHUME** qui traîne depuis plusieurs mois.

**CONSULTEZ
VOTRE MÉDECIN**

LES SIGNES TARDIFS (COMPLICATIONS)

▶ LA GRIFFE CUBITALE

Paralysie des deux derniers doigts de la main.



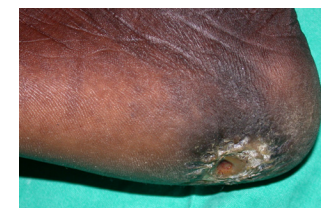
▶ LE STEPPAGE

Pied qui traîne lors de la marche.



▶ UN MAL PERFORANT

Sous le pied, la maladie crée une plaie qui se creuse et ne guérit pas.



▶ LE FACIÈS LÉONIN

Visage bouffi, noduleux et déformé, le nez s'élargit, s'aplatit, les sourcils tombent.



+ à savoir

Même à ce stade de la maladie, un traitement adapté peut **GUÉRIR** le malade.