

Rétro-information n° 2017 – Janvier à Juillet

Résumé des observations

Données du 01/01/2017 au mercredi 31/07/2017.

Mortalité

- 226 décès pour les mois de janvier à juillet 2017 à l'état civil de Nouméa -58,8% par rapport à la même période en 2016. Diminution liée au déménagement du CHT vers Dumbéa, Nouméa ne comptabilise plus les décès du médipôle.
- La forte hausse constatée en juillet 2016 n'est pas reproduite en 2017.

Activité des urgences (CHT-CHN)

- 34 514 passages aux urgences soit -2,4% par rapport à 2016.
- 2 122 passages d'enfants de moins d'un an soit -28,1% par rapport à 2016, 10 937 passages d'enfants de moins de 15 ans soit -14,4% par rapport à 2016 et 2 951 passages de personnes de 70 ans et plus soit -6,8% par rapport à 2016.
- 7 343 hospitalisations après passage aux urgences soit +4,1% par rapport à 2016.
- Baisse des passages aux urgences et augmentation des hospitalisations malgré l'épidémie de dengue, le taux d'hospitalisation après un passage aux urgences a augmenté de 20% de janvier à juillet 2016 à 21,3% sur la même période en 2017.
- A noter que le pic de l'épidémie de dengue correspond à un pic d'activité des passages aux urgences (mars 2017).
- 49% des motifs de passages aux urgences du Médipôle ont été renseignés.
- Principaux motifs des passages aux urgences : 32% pour des lésions traumatiques, 22% à des symptômes douloureux, 14% à des signes infectieux, 7% à des signes respiratoires et 5% à des signes cardiovasculaires. (cf. tableau détaillé p.4).

Pharmacie (Unipharma)

- De janvier à juillet 2017, les ventes d'aspirine et d'ibuprofène ont légèrement diminué par rapport à 2016,
- Pas de tendance particulière pour les ventes de sels de réhydratation, de collyre, et de paracétamol par rapport à 2016.

Qualité de l'air (Scal Air)

- 7 dépassements de seuil au SO2 (7 sur la même période en 2016),
- 3 dépassements de seuil au PM10 (4 sur la même période en 2016).
- On observe en effet depuis 2016 une hausse significative du nombre de dépassements en dioxyde de soufre sur les stations de Logicoop, Montravel et de la Vallée du Tir et en poussières fines à Montravel.

Lien avec la surveillance spécifique de la DASS-NC

Données mises à jour au 31/07/2017.

Arboviroses

4454 cas de dengue ont été enregistrés depuis le 1^{er} janvier 2017. (cf. point dengue).

Grippe

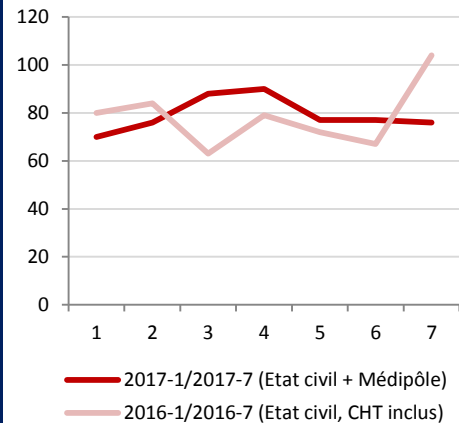
287 prélèvements effectués dont 3 cas de grippe A aux mois de janvier et février et 2 cas de grippe B en juillet. (cf. bulletin épidémiologique n°15). A noter qu'une épidémie de grippe est en cours depuis la semaine 33.

GEV

251 prélèvements analysés dont 69 cas positifs de GEV. Il s'agissait de 20 adénovirus (seul), de 10 rotavirus (seul), de 23 norovirus (seul) et de 15 co-infections (2 rotavirus/norovirus, 6 rotavirus/adénovirus, 5 adénovirus/norovirus et 2 rotavirus/norovirus/adénovirus). (cf bulletin épidémiologique).

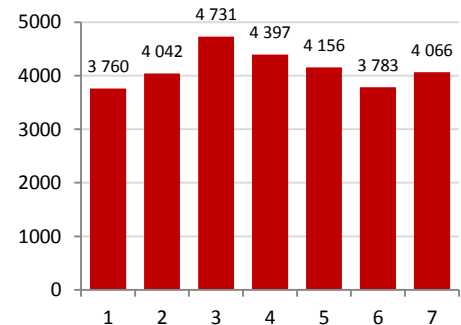
Etat-civil de Nouméa + CHT

Nombre total de décès/mois



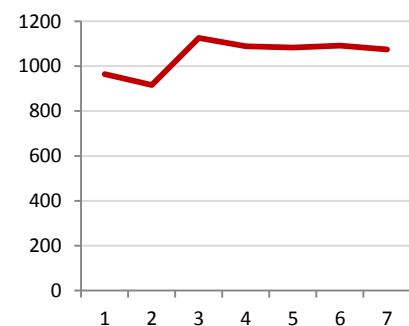
CHT - Services des urgences

Nombre total de passages/mois



CHN - Services des urgences

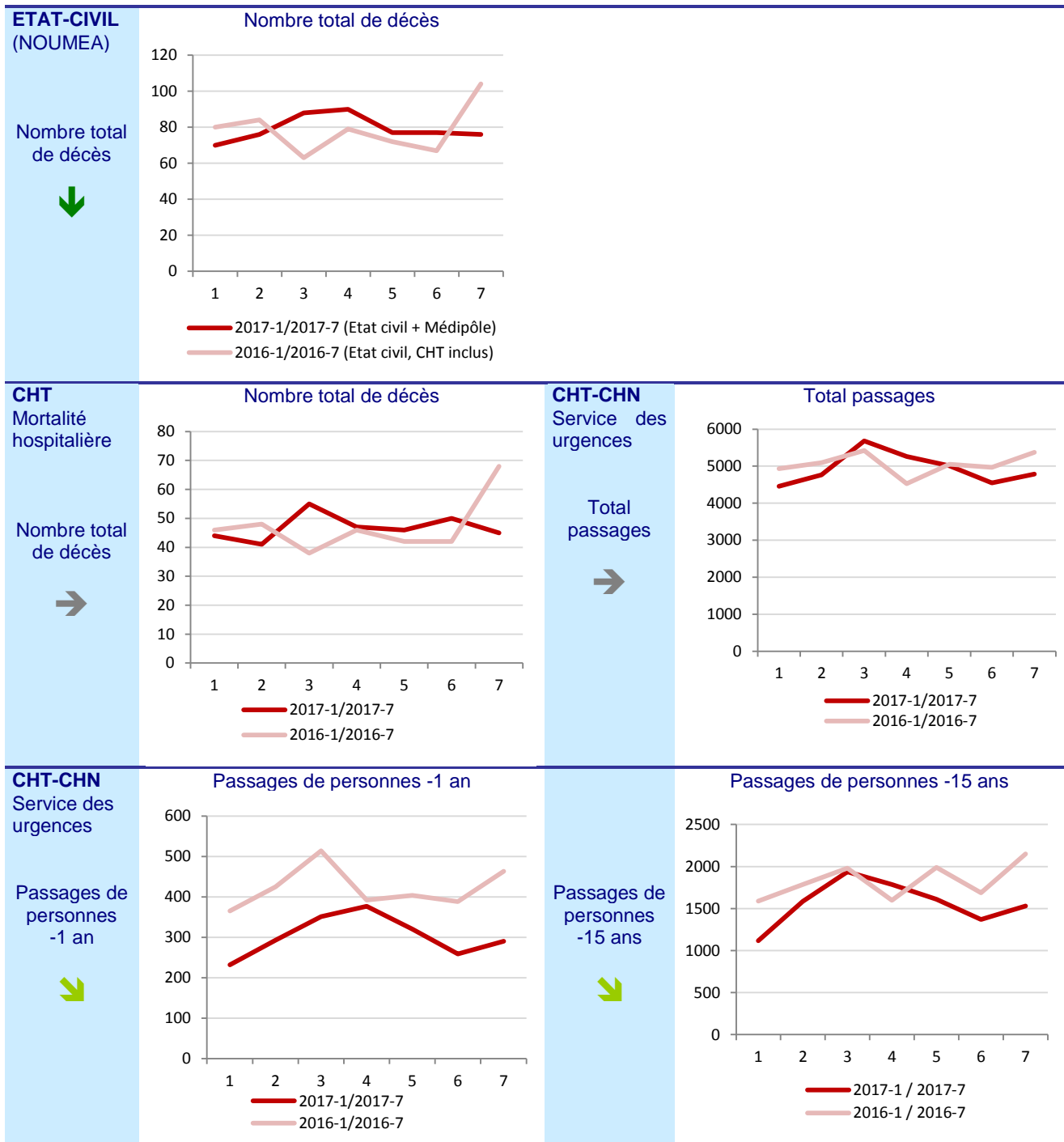
Hospitalisation après un passage aux urgences/mois



Représentation graphique et évolution des principaux indicateurs sanitaires suivis

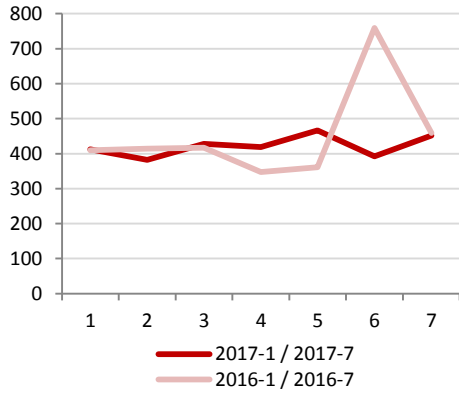
Janvier à Juillet 2017 / Evolution par rapport à la même période en 2016

- ↑ Forte hausse
- ↗ Tendance à la hausse
- Pas de tendance particulière
- ↘ Tendance à la baisse
- ↓ Forte baisse
- ND** Donnée non disponible



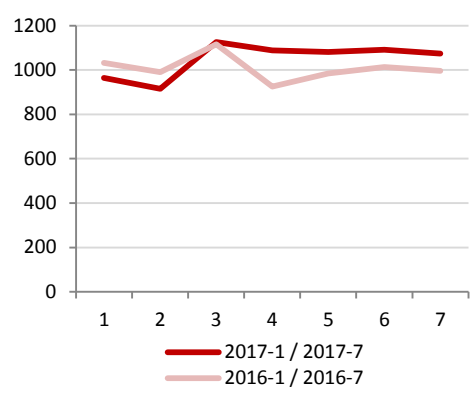
Passages de personnes de 70 ans et plus

Passages de personnes de 70 ans et plus



Hospitalisation après un passage aux urgences

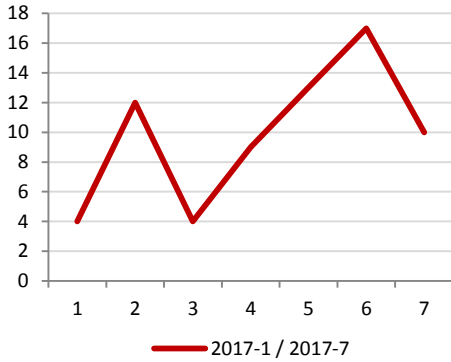
Hospitalisation après un passage aux urgences



LABO CHT

Nombre de GEV*

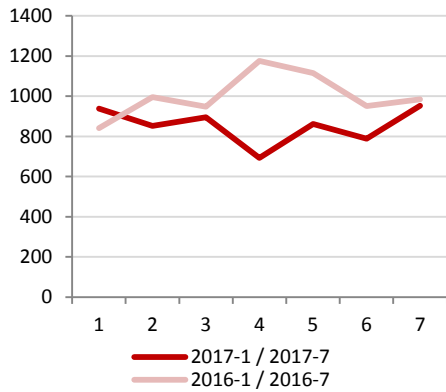
* Données incomplètes en 2016.



OCDP Nouméa

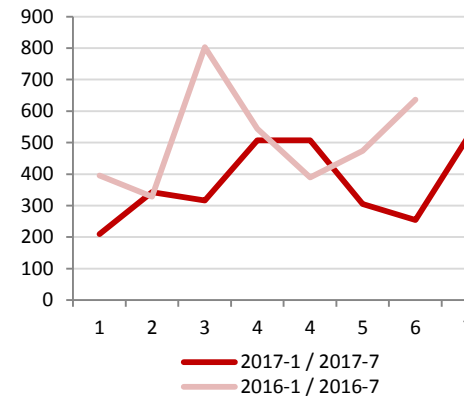
Ventes d'Aspirine*

Ventes d'Aspirine



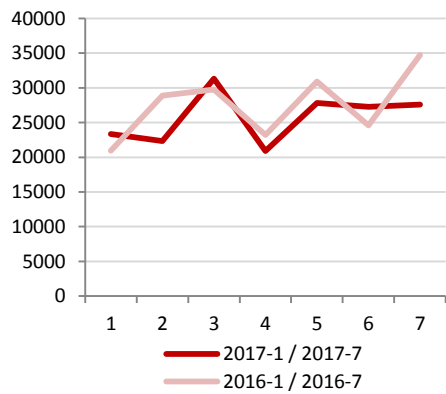
Ventes d'Ibuprofène*

Ventes d'Ibuprofène



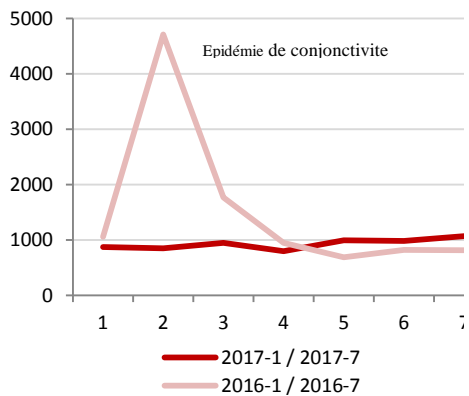
Ventes de Paracétamol*

Ventes de Paracétamol



Ventes de Collyres*

Ventes de Collyres



Ventes de Sels de réhydratation



Ventes de Sels de réhydratation*

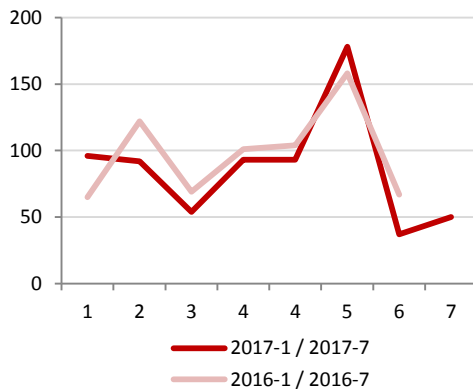
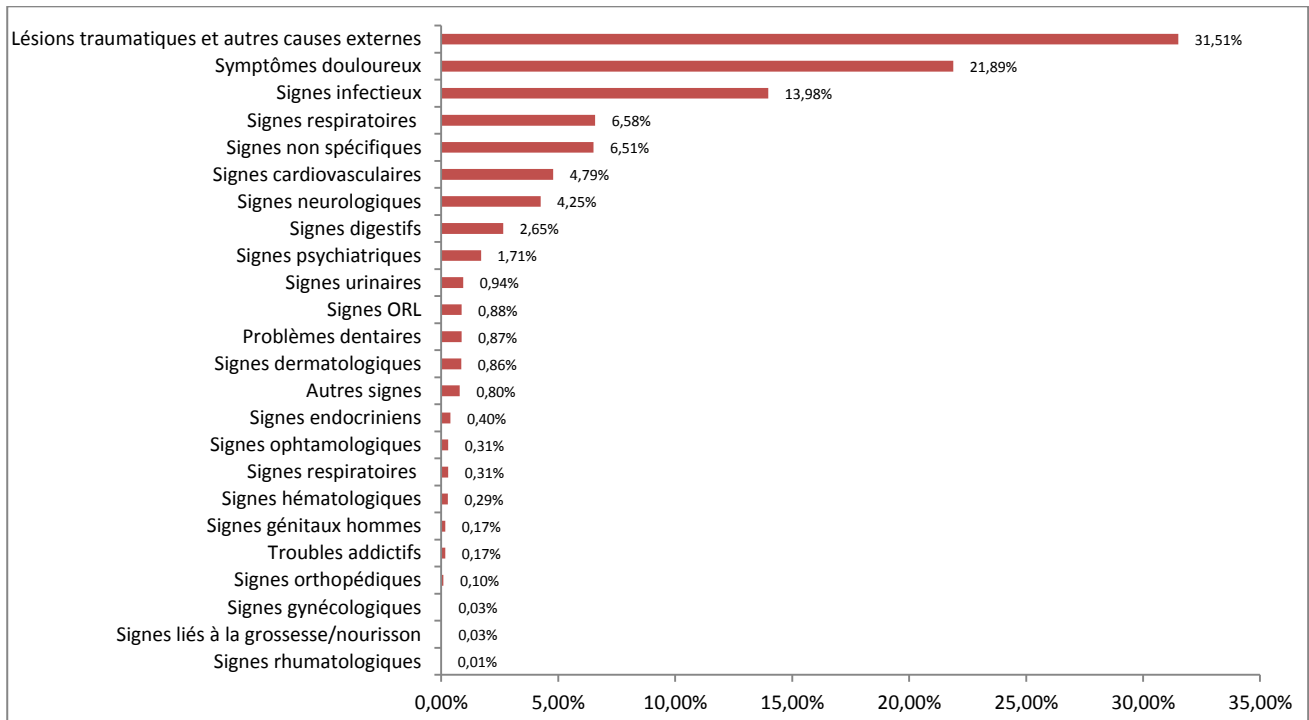


Tableau et représentations graphique : motifs des passages aux urgences

Motifs des passages aux urgences		%
Signes rhumatologiques	1	0,01%
Signes liés à la grossesse/nourisson	4	0,03%
Signes gynécologiques	4	0,03%
Signes orthopédiques	15	0,10%
Troubles addictifs	26	0,17%
Signes génitaux hommes	26	0,17%
Signes hématologiques	43	0,29%
Signes respiratoires	46	0,31%
Signes ophtamologiques	46	0,31%
Signes endocriniens	60	0,40%
Autres signes	120	0,80%
Signes dermatologiques	129	0,86%
Problèmes dentaires	131	0,87%
Signes ORL	132	0,88%
Signes urinaires	141	0,94%
Signes psychiatriques	257	1,71%
Signes digestifs	399	2,65%
Signes neurologiques	641	4,25%
Signes cardiovasculaires	722	4,79%
Signes non spécifiques	981	6,51%
Signes respiratoires	992	6,58%
Signes infectieux	2107	13,98%
Symptômes douloureux	3299	21,89%
Lésions traumatiques, empoisonnements et conséquences de causes externes	4748	31,51%
TOTAL	15070	100,0%



Dispositif de surveillance non spécifique

Courant 2007, la DASS-NC a mis en place un **système de surveillance non spécifique** basé sur un réseau de partenaires pérenne. Ce système constitue le socle de la veille sanitaire, adaptable à toutes situations particulières comme notamment lors d'épidémies hivernales ou lors de périodes de fortes chaleurs.

Des **indicateurs de mortalité, de morbidité et d'activité**, collectés par les partenaires du système sont **analysés au quotidien**.

Les **objectifs** du projet sont :

- **Identifier** précocement tout évènement sanitaire pouvant nécessiter une réponse adaptée.
- **Fédérer** autour de ce système de surveillance un réseau de partenaires pérenne.
- **Participer** à tout système de surveillance spécifique mise en place dans le cadre de divers plan (canicule, inondation...), d'évènements exceptionnels (événements sportifs majeurs...) ou lors d'épidémies.

Le **dispositif de veille sanitaire** en Nouvelle Calédonie s'appuie en particulier sur les partenaires sources de données suivants :

- **Etat civil Nouméa**
- **Services des urgences et données hospitalières du Medipôle**
- **IPNC (arrêt des transmissions depuis le 04/11/2016)**
- **OCDP (reprise des transmissions depuis le 13/04/2015)**
- **CHN (reprise des transmissions depuis le 22/08/2016)**

Des informations « qualitatives » sont aussi sollicitées de manière à obtenir des informations sur tout évènement sanitaire jugé anormal.

La DASS-NC reste à votre disposition pour répondre à toute demande d'informations complémentaires.

Liens utiles :

- DASS-NC : <http://www.dass.gouv.nc>
- InVS : <http://www.invs.sante.fr/>

Contenu de l'annexe

En complément de ce document, des graphiques et des statistiques descriptives pour certains indicateurs sont donnés en annexe. Pour chaque indicateur, les données des 6 dernières mois sont présentées sous forme de :

- graphique présentant la distribution brute et la moyenne glissée sur 7 jours, comparées aux données de l'année précédente à la même période ;
- statistiques descriptives par mois et par type de jour de la semaine (lundi, mardi...).

Etat-civil : p 1 et p 12

Mortalité hospitalière : p 2 et p 12

Services des urgences : p 2 et p 13

IPNC : p 9 et p 15

OCDP : p 9 et p 16