

## Vous êtes dans la zone à risque\* :

- **Protégez-vous des piqûres de moustiques** et consultez votre médecin en cas de fièvre.
- Ramassez, curez, retournez ou jetez tous les **gîtes artificiels**.
- **Videz l'eau des plantes** « réceptacles » **une fois par semaine** ou mettez-y du larvicide.
- **Appelez le numéro vert de la DASS-NC (05.11.03\*\*)** si :
  - ⇒ il y a des **larves** dans l'eau de vos plantes,
  - ⇒ **vous voyez un moustique qui ressemble à l'anophèle**.

### Ne déplacez aucune de vos plantes à l'extérieur de votre propriété :

Le moustique pourrait coloniser de nouvelles zones, ce qui compromettrait le plan d'éradication.

\* La **zone à risque** forme un périmètre de 3 km autour de l'aéroport et de la pépinière concernée de La Tontouta. Cette zone pourra être étendue ou modifiée en fonction de la surveillance (suivre l'évolution sur [www.dass.gouv.nc](http://www.dass.gouv.nc) → « Actualités »).

\*\* jours ouvrables, de 7h30 à 11h30 et de 12h15 à 16h.

## Un plan de grande ampleur a été décidé par le gouvernement de la Nouvelle-Calédonie

- **Recherche et destruction des gîtes larvaires** d'*Aedes scutellaris*,
- **Repérage et traitement** des gîtes larvaires d'*Anopheles bancroftii*,
- **Destruction des moustiques adultes**,
- **Surveillance de l'efficacité** de la lutte,
- **Surveillance de l'extension** éventuelle de la zone à risque,
- **Renforcement du contrôle et du traitement aux frontières** des végétaux importés.

Service de santé publique de la DASS-NC  
5 rue Gallieni à Nouméa.

Téléphone : 24.37.18 ou 24.37.00

Numéro vert : 05.11.03

⇒ **\*\* jours ouvrables, de 7h30 à 11h30 et de 12h15 à 16h**

Messagerie : [sante-env.dass@gouv.nc](mailto:sante-env.dass@gouv.nc)



## Alerte Risque sanitaire

**Introduction  
de deux nouveaux  
moustiques dans la  
région de La Tontouta**

**Informations  
et conseils  
pour se protéger**

Septembre 2017

# Conseils aux personnes de la zone de La Tontouta

Deux nouveaux moustiques ont été découverts en Nouvelle-Calédonie : ***Aedes scutellaris*** et ***Anopheles bancroftii***. L'hypothèse la plus probable est que ces moustiques soient arrivés avec des plantes importées.

Les premiers spécimens ont été observés dans une pépinière de La Tontouta et autour de l'aéroport de La Tontouta.

**Si vous habitez ou travaillez dans cette zone, vous pouvez être concernés.**

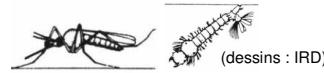
Chacun de ces moustiques pourrait devenir infectant en piquant des personnes porteuses de certaines maladies.

Le gouvernement de la Nouvelle-Calédonie met en œuvre un plan d'éradication afin d'éliminer ces moustiques.

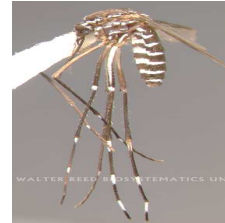


**Apprenez à les connaître pour mieux les combattre et vous protéger.**

## *Aedes scutellaris*



- **Peut transmettre** : des virus (dengue, chikungunya, zika).
- **Aspect** : pattes rayées de blanc. Un seul trait blanc sur le dos. Trompe d'une seule couleur. Larve oblique sous la surface de l'eau.
- **Distance de vol** par rapport à son gîte larvaire : environ 100 mètres.
- **Comportement** : pique **le jour**, avec une préférence en début de matinée et en fin d'après-midi.
- **Zone de repos des adultes** : végétation, intérieur des maisons (endroits sombres).
- **Durée de vie des moustiques adultes** : environ un mois.
- **Gîtes larvaires** : eau **douce** (de pluie, d'arrosage, de stockage), dans des :
  - ⇒ **gîtes artificiels** : objets, pneus, boîtes, sous-pots, pots à bouture, bâches mal tendues, bateaux, gouttières, etc...
  - ⇒ **gîtes naturels** : plantes retenant l'eau (broméliacées, arbres du voyageur, palmiers, ...), bambous du bonheur, noix de coco ouvertes, creux d'arbre, souches, etc...



Un *Aedes scutellaris* adulte (WRBU)



*Aedes scutellaris* : dos et trompe (WRBU)



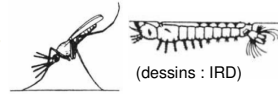
« Bambou du bonheur (lucky bamboo) »



Plantes « réceptacles » : broméliacées

- **Résistance des œufs à la sécheresse** : quatre mois.

## *Anopheles bancroftii*



- **Peut transmettre** : des parasites (paludisme, filariose) et des virus (Ross- River, etc...).
- **Aspect** : pique en **position oblique** (tête en bas). Larves à l'horizontale sous la surface de l'eau.
- **Distance de vol** par rapport à son gîte larvaire : 1 à 9 km (en moyenne : 3 km).
- **Comportement** : pique **surtout la nuit**. Il peut piquer **le jour dans les zones ombragées**.
- **Zone de repos des adultes** : végétation dense et ombragée, sous-bois.
- **Durée de vie des moustiques adultes** : environ deux semaines.
- **Gîtes larvaires** : eau **douce**, dans des **gîtes naturels** seulement : étangs avec végétation (joncs), marécages, bord des ruisseaux et des creeks, fossés naturels, creux dans la terre, etc ...
- **Résistance des œufs à la sécheresse** : une semaine.



*Anophèle* : position oblique de piqûre ou de repos (IRD)



*Anophèle* : larve horizontale sous la surface de l'eau (Université de Floride)

