

Devant des signes de dengue, n'attendez pas :

- **consultez votre médecin**, ou appelez le 15, et précisez que vous revenez d'un voyage récent,
- **évit**ez tout médicament à base d'**aspirine**,
- dès les premiers signes de la maladie, **protégez-vous des moustiques**, pour éviter que le virus ne soit transmis à votre entourage :



Vous pouvez poser vos questions gratuitement, du lundi au vendredi, aux heures ouvrables au numéro :

05 11 03



Services des actions sanitaires
Tél. : (687) 24 37 00



Information sanitaire aux voyageurs

La Dengue

Vous revenez d'une zone où il y a une épidémie de dengue

ATTENTION !

Protégez-vous des moustiques et consultez rapidement un médecin en cas de signes de dengue



La dengue

qu'est-ce que c'est?

Tous les moustiques
ne transmettent pas la dengue...

Il existe 4 types
de virus de la dengue : 1, 2, 3 et 4

La dengue est une maladie infectieuse due aux virus de la dengue, transmis par un moustique.

+ Les signes ressemblent à une grippe : environ une semaine après avoir reçu le virus d'un moustique infecté, surviennent :

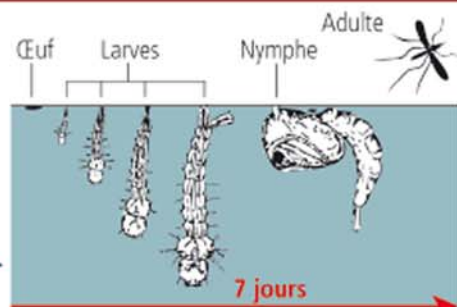
- fièvre
- maux de tête
- douleurs derrière les yeux
- fatigue
- courbatures
- douleurs articulaires
- parfois vomissements
- ou éruptions sur le corps.

Bien que dans la plupart des cas, la maladie guérisse sans séquelle, des hémorragies peuvent survenir au cours de l'évolution et des complications graves apparaître. Parfois, les signes peuvent être discrets, voire passer inaperçus.

Une seule espèce de moustique local, l'*Aedes aegypti* peut transmettre le virus de la dengue.

Petit rappel

Les larves de ces moustiques se développent dans l'eau stagnante propre.



La femelle moustique pond ses oeufs là où il y a de l'eau stagnante propre. Elle en dépose une centaine à chaque fois. Les larves, qui ressemblent à de petits vers très mobiles, vivent dans l'eau et viennent respirer à la surface. Si elles sèchent, elles meurent. Au bout d'une semaine, la larve se transforme en nymphe dans laquelle a lieu la métamorphose. A la fin, l'adulte en sort et s'envole. Seule la femelle a besoin de sang pour fabriquer ses oeufs.

L'*Aedes aegypti*

Comment le reconnaître ?

- Son vol est silencieux.
- Il vit uniquement près des maisons habitées.
- Ses larves se trouvent dans des récipients artificiels : vieux pneus, boîtes de conserve, déchets divers, sous-pots, seaux à boutures, seaux, etc...
- Il pique seulement le jour, surtout tôt le matin et avant le coucher du soleil.
- Son corps est noir, avec des taches et des rayures blanches, surtout sur les pattes arrière.



Lorsqu'on a eu la dengue et qu'on est guéri, on est protégé pendant très longtemps (probablement toute sa vie), contre le type responsable, grâce aux défenses que le corps développe.

Cependant on n'est pas protégé contre les 3 autres types de dengue, qui pourront nous infecter dans l'avenir.

On peut avoir 4 fois la dengue dans sa vie.

La dengue est souvent plus grave si on en est atteint plusieurs fois.



**DÉTRUISEZ LES GÎTES LARVAIRES D'AEDES AEGYPTI :
TOUT CE QUI PEUT CONTENIR DE L'EAU DE PLUIE, DE STOCKAGE OU D'ARROSAGE,
DANS VOTRE HABITATION ET AUTOUR DE CELLE-CI.**